

RELATÓRIO DE ACOMPANHAMENTO DE METAS ANUAL
20 DE FEVEREIRO DE 2015 A 29 DE FEVEREIRO DE 2016
ANO 01

MUSEU DO AMANHÃ

INSTITUTO DE DESENVOLVIMENTO E GESTÃO - IDG

Contrato de Gestão CDURP no. 001 de 2015

Sumário

1.	Apresentação	1
2.	Quadro de Metas	1
2.1	Programa Institucional	2
2.2	Programa Gestão de Pessoas	5
2.3	Programa de Acervos	9
2.4	Programa de Exposições	11
2.5	Programa Educativo – Cultural e Acessibilidade	14
2.6	Programa de Divulgação Científica	20
2.7	Programa Arquitetônico e Urbanístico	25
2.8	Programa de Segurança	28
2.9	Programa de Financiamento e Fomento.....	30
2.10	Programa de Comunicação	33
2.11	Programa Social.....	36
3.	Anexos.....	41

1. Apresentação

O presente relatório apresenta o resultado das metas e atividades pactuadas entre o Instituto de Desenvolvimento e Gestão (IDG) e a Companhia de Desenvolvimento Urbano da Região do Porto do Rio de Janeiro (CDURP) no plano de trabalho e contrato de gestão nr 001/2015 assinado em 20 de fevereiro de 2015.

Este documento apresenta o resultado as metas contratadas para o primeiro ano de contrato de gestão compreendido entre 20 de fevereiro de 2015 à 29 de fevereiro de 2016 (12 meses). As datas de entrega dos relatórios parciais previstas em contrato não coincidem com o período estabelecido como Ano 01, portanto, em comum acordo com a Comissão Técnica de Acompanhamento e Avaliação (CTAA) entregamos o recorte anual neste documento.

2. Quadro de Metas

Com a inauguração do Museu realizada em 17 de dezembro de 2015 (para autoridades), muitas das metas planejadas inicialmente para serem realizadas a partir de março/15 (período inicial de inauguração), não foram alcançadas devido ao tempo de execução do contrato e a tardia inauguração do Museu em relação ao planejado no edital de licitação para gestão do Museu do Amanhã.

Tendo a data de assinatura do Contrato de Gestão em 20 de fevereiro, adotamos a seguinte métrica para definir os semestres do ano 01 conforme indica o Quadro de Metas:

- 1º Semestre – março, abril, maio, junho, julho e agosto de 2015
- 2º Semestre – setembro, outubro, novembro, dezembro de 2015 e janeiro e fevereiro de 2016

A seguir, apresentamos o Quadro de Metas mantendo a coluna das metas pactuadas e acrescido da coluna do realizado. O quadro está dividido por Programas de Atividade e cada sessão está acompanhada dos comentários, notas e/ou justificativas referente às metas do período.

2.1 Programa Institucional

São as metas que tratam do desenvolvimento e da gestão política, técnica e administrativa do Museu do Amanhã.

#	Programa	Ação	Resultados Esperados	Ano 01	META	Realizado
1	Institucional	Manter o Museu do Amanhã aberto ao público 06 dias na semana, seguindo calendário estabelecido pela Secretaria Municipal de Cultura.	Número de meses no ano	1o Sem	-	-
				2o Sem	6	3
				Anual	6	3
				ICM %	100%	50%
2	Institucional	Número de visitantes pagantes.	Média mensal de número de visitantes	1o Sem	-	-
				2o Sem	225.000	236.161
				Anual	225.000	236.161
				ICM %	100%	105%
3	Institucional	Implantar Sistema financeiro de compras.	Número de meses de operação do sistema	1o Sem	2	6
				2o Sem	6	6
				Anual	8	12
				ICM %	100%	150%
4	Institucional	Dar visibilidade ao regulamento de compras da OS.	Regulamento	1o Sem	1	1
				2o Sem	-	-
				Anual	1	1
				ICM %	100%	100%
5	Institucional	Contratar auditoria externa do balanço.	Contrato	1o Sem	-	1
				2o Sem	1	-
				Anual	1	1
				ICM %	100%	100%
6	Institucional	Apresentar proposta de revisão e/ou validação deste plano de metas para os próximos 12 meses.	Documento com Plano de Metas	1o Sem	-	-
				2o Sem	1	0
				Anual	1	0
				ICM %	100%	0%

Comentários:

Meta 01: No dia 18/12/15, o Museu do Amanhã abriu suas portas para seus trabalhadores e a população da Região Portuária. O Museu parte da ideia de que o amanhã é uma construção coletiva. Por isso, ainda antes de sua abertura para o grande público, o Museu recebeu os grupos de pessoas que melhor representam essas duas noções: construção e coletividade. Os trabalhadores - cientistas de diversas áreas, arquitetos, operários, artistas - e os moradores da Região Portuária - integrantes do Programa Vizinhos do Museu do Amanhã.

Nos dois dias que seguiram, a Praça Mauá esteve em festa no “viradão” de inauguração para o Museu do Amanhã. O Museu abriu suas portas ao grande público no dia 19/12/15 às 10h e só fechou dia 20/12/15 às 18h.

A partir de 02 de janeiro de 2016, por iniciativa da Prefeitura do Rio de Janeiro, iniciou o “Mauá Poente” que estabeleceu a abertura e fechamento do Museu em horário especial de verão de 12h às 19h.

Horário de funcionamento “ Mauá Poente”: Terça a domingo, de 12h às 20h (com última entrada às 19h). Fechado às segundas.

Com o encerramento do horário especial “Mauá Poente” em 21/02/2016, o Museu voltou a operar com seu horário original: de terça a domingo, de 10h às 18h (com última entrada às 17h). Fechado às segundas.

Ingressos: R\$ 10 (inteira) e R\$ 5 (meia). Entrada gratuita às terças.

Data	Dia da semana	Descrição	Horário
Dia 17/dez/15	Quinta-feira	Solenidades de abertura	19 às 22h
Dia 18/dez/15	Sexta-feira	Inauguração para trabalhadores e moradores	9h à 18h
Dia 19/dez/15	Sábado	Inauguração - Abertura ao público	10h às 00h
Dia 20/dez/15	Domingo	Aberto	00h às 18h
Dia 21/dez/15	Segunda-feira	Fechado	/
Dia 22/dez/15	Terça-feira	Aberto (entrada gratuita)	10h às 18h
Dia 23/dez/15	Quarta-feira	Aberto	10h às 18h
Dia 24/dez/15	Quinta-feira	Fechado	/
Dia 25/dez/15	Sexta-feira	Fechado	/
Dia 26/dez/15	Sábado	Aberto	10h às 18h
Dia 27/dez/15	Domingo	Aberto	10h às 18h
Dia 28/dez/15	Segunda-feira	Fechado	/
Dia 29/dez/15	Terça-feira	Aberto (entrada gratuita)	10h às 18h
Dia 30/dez/15	Quarta-feira	Aberto	10h às 18h
Dia 31/dez/15	Quinta-feira	Fechado	/

Quadro com os horários de funcionamento do Museu do Amanhã no mês de dezembro de 2015.

Além do fechamento dos dias das festas de fim de ano, o Museu interrompeu suas atividades nos dias de Carnaval: de 06 a 10 de fevereiro de 2016.

Meta 02: A visitação iniciou a computação a partir do dia 19/12/15 e teve nos dois primeiros dias de funcionamento, o “viradão”, mais de 25 mil visitantes.

Visitação	Dez/15	Jan/16	Fev/16	TOTAL	%
Total de público	63.004	107.796	65.361	236.161	100%
Inteira	2.994	28.524	20.547	52.065	22%
Meia entrada	3.762	34.067	16.904	54.733	23%
Gratuidade	56.072	43.620	25.848	125.540	53%
Bilhete Único Carioca	111	985	1.139	2.235	1%
Bilhete Único Turista	65	600	923	1.588	1%

A média de visitação nos dias abertos ao público em janeiro e fevereiro ficou na ordem de **3.630** visitantes por dia, chegando a ter quase **6.500** visitantes num único dia (26/01/2016).

Considerando que a meta original previa um público de 255mil visitantes em 6 meses, a média mensal para que esta meta fosse atingida seria de **42.500** visitantes por mês. Somente nos três primeiros meses de abertura, a média mensal (independentemente da quantidade de dias aberto) foi de **78.720** visitantes, superando proporcionalmente em muito a meta estipulada (85%).

Meta 03: O Sistema de Gestão Financeira (SGF) implantado desde março/15 contempla o sistema de gerenciamento de orçamento, compras e financeiro.

Meta 04: O regulamento de Compras está publicado no site do IDG e aprovado pela CDURP.

Meta 05: Contrato firmado com a Empresa KPMG contempla o serviço de auditoria externa para todos os projetos do IDG incluindo o Museu do Amanhã. Anexo contrato de auditoria para 2015. O relatório conclusivo de auditoria foi aprovado pelo Conselho de Administração na última reunião realizada no mês de abril e está sendo finalizado pela empresa. Enviaremos para apreciação assim que possível.

Meta 06: A proposta de Plano de Trabalho para o ano 02 elaborado pelo IDG contempla a proposta de metas, ações, orçamento e headcount. Este documento foi apresentado ao Conselho de Administração e aprovado na última reunião realizada em abril/16.

2.2 Programa Gestão de Pessoas

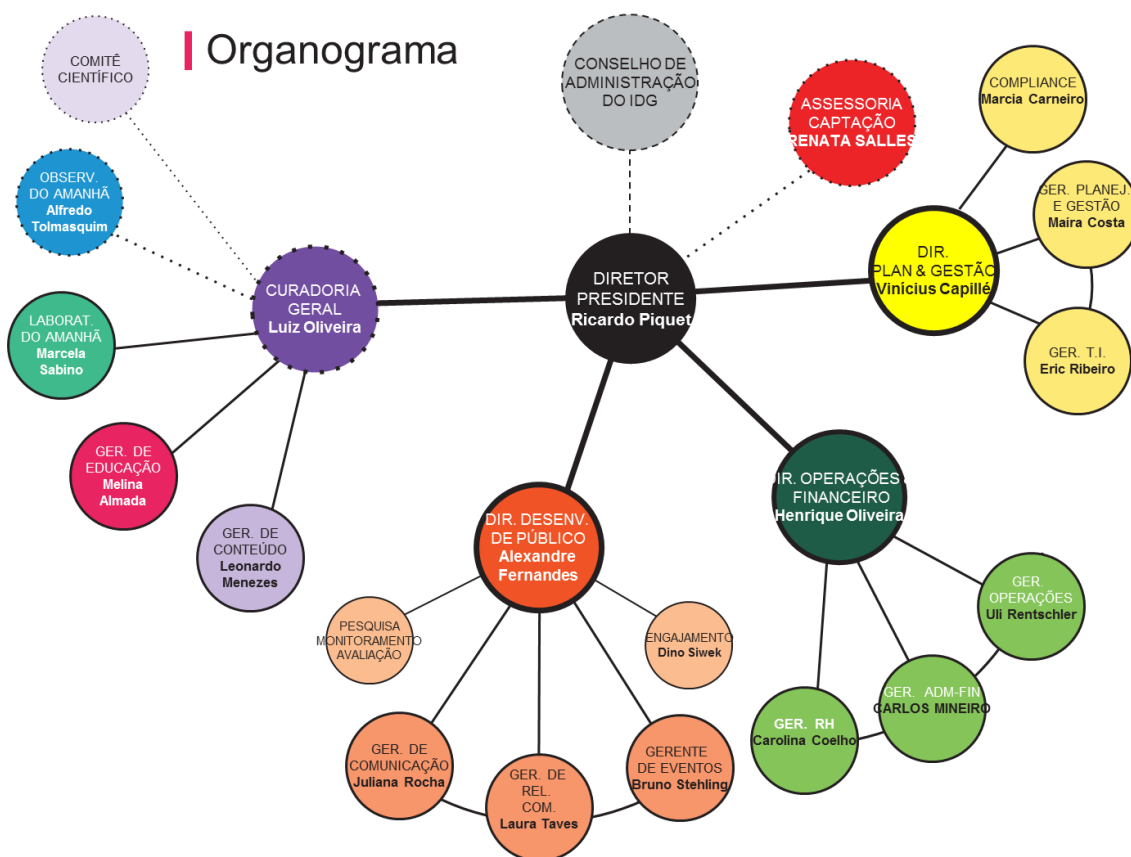
Programa de Gestão de Pessoas que apresenta as ações de formação e bem-estar dos trabalhadores do museu e determina o quadro de pessoal e suas funções e salários.

#	Programa	Ação	Resultados Esperados	Ano 01	META	Realizado
7	Gestão de Pessoas	Apresentar organograma para gestão do Museu do Amanhã, a partir da sugestão contida no Plano Museológico, bem como o plano de cargos e salários, respeitando o orçamento aprovado.	Organograma	1o Sem	1	1
				2o Sem	-	-
				Anual	1	1
				ICM %	100%	100%
8	Gestão de Pessoas	Recrutar, selecionar e contratar os profissionais previstos no organograma, respeitando o plano de cargos e salários (não contemplando o conselho) incluindo mão de obra local conforme recomendado no Edital.	Nº de funcionários contratados / Número de funcionários planejados	1o Sem	40%	23%
				2o Sem	60%	141%
				Anual	100%	141%
				ICM %	100%	141%
9	Gestão de Pessoas	Oferecer formação dos funcionários na missão, visão, objetivos demais itens do Plano Museológico	Nº de funcionários formados / Número de funcionários contratados	1o Sem	40%	61%
				2o Sem	60%	86%
				Anual	100%	147%
				ICM %	100%	147%
10	Gestão de Pessoas	Oferecer formação específica e periódica para a gerência de conteúdo sobre o programa educativo, programa social e programa de divulgação científica	Relatório de Registro das formações realizadas	1o Sem	1	2
				2o Sem	1	2
				Anual	2	4
				ICM %	100%	200%
11	Gestão de Pessoas	Oferecer formação específica e periódica para as equipes de segurança e limpeza	Relatório de Registro das formações realizadas	1o Sem	1	0
				2o Sem	1	7
				Anual	2	7
				ICM %	100%	350%

Comentários:

Meta 07: Com o início do projeto foi possível estabelecer novos entendimentos acerca das atribuições previstas para o Museu. Como exemplo citamos o que antes era denominado como Centro de Profissões do Amanhã passa a ser denominado Laboratório de Atividades do Amanhã com uma abordagem mais aderente a proposta de Missão do Museu. Estas e diversas outras questões também ligadas às áreas meio demandou revisão do organograma original.

Segue proposta do organograma do Museu do Amanhã:



Meta 08: Tendo como base o quantitativo de pessoal planejado inicialmente de 99 colaboradores no quadro funcional do IDG para o Museu, e considerando os 140 contratos firmados até 29/02/2016, temos um percentual de 141% do quadro funcional formado.

A necessidade de contratações extras se concretizou logo nos primeiros dias de funcionamento pois podemos avaliar que o Headcount previsto no edital estava subdimensionado para a operação real do Museu. Deste total, 13 colaboradores possuem contrato temporário podendo ou não serem renovados conforme as demandas de funcionamento forem ganhando estabilidade.

Identificamos necessidade de equipes de manutenção operarem 24H (em escala), necessidade de mais bilheteiros, recepcionistas e atendimento. A revisão do quadro funcional é parte do plano de trabalho apresentado a CDURP para o ano 02 de contrato.

Cargos contratados	Qtdd
Advogada Sênior	1
Analista de Compras	2
Analista de Comunicação	1
Analista de Comunicação Integrada	1
Analista de Microinformática I	1
Analista de Microinformatica II	1
Analista de Mídias Sociais	1
Analista de Patrimônio	1
Analista de RH Jr.	1
Analista de RH Pleno	2
Analista de Suporte de Sistemas	1
Analista Financeiro	1
Analista Financeiro Junior	1
Analista Suporte de Rede	1
Assessor de Engajamento e Fidelização	1
Assessor de Marketing Digital	1
Assessor de Operações I	1
Assessor de Projetos e Captação de Recursos	1
Assessora de Produção	1
Assessora de Relações Comunitárias	2
Assessora Jurídica	1
Assistente Administrativo	5
Assistente de Eventos	1
Assistente Técnico	2
Atendente de Guarda Volumes (PCD)	2
Auxiliar de Manutenção	2
Auxiliar Técnico de manutenção de Museografia	1
Bilheteiro	8
Bombeiro Hidráulico	1
Contínuo	1
Coordenador (a) de Facilities	1
Coordenador de Compras	1
Coordenador de Instalações e Manutenção	1
Coordenador de Manutenção de Museografia	1
Copeiro (a)	1
Diretor de Operações e Finanças	1
Diretor de Planejamento e Gestão	1
Diretor Executivo	1
Editor de Conteúdo	1
Educador I	12
Encarregado de Obras	1

Estagiário	6
Gerente de Área	1
Gerente de Comunicação	1
Gerente de Conteúdo	1
Gerente de Educação	1
Gerente de Eventos	1
Gerente de Operações	1
Gerente de Planejamento e Gestão	1
Gerente de Relações Comunitárias	1
Gerente de RH	1
Gerente de TI	1
Gerente Financeiro	2
Líder de Manutenção	1
Líder de Mecânica	1
Mecânico	1
Operador de Áudio e Vídeo	2
Orientador de Público	23
Pesquisador	2
Produtor	2
Recepcionista	7
Recepcionista Administrativo (PCD)	1
Redator de Conteúdo	1
Supervisor (a) de Atendimento	1
Supervisor de Educação	2
Supervisora de Bilheteria	1
Técnico de áudio e Vídeo	1
Técnico de Automação	1
Técnico de CFTV	5
Técnico de Manutenção de Museografia	1
Total Geral	140

Deste quadro, 18 colaboradores são moradores da Região Portuária, correspondendo a **12%** da equipe contratada. Desta maneira, atendemos a obrigação estabelecida em Edital que dentro do quadro funcional do Museu eram necessários que 10% fossem moradores da região portuária.

Segue lista dos cargos que preenchem este requisito:

Cargos dos funcionários moradores da região portuária	Qtdd
Atendente de Guarda Volumes	2
Auxiliar de Manutenção	1
Bilheteiro	5
Continuo	1
Educador I	1

Orientador de Público	1
Recepcionista	6
Técnico de CFTV	1
Total	18

Meta 09: Do total de 140 colaboradores contratados até 29/02/16, 120 colaboradores participaram dos treinamentos de integração e outros treinamentos ministrados pela área de Conteúdo do Museu. Os itens de formação do Plano Museológico estarão contemplados em nossa apresentação de Integração norteada pelo RH.

Anexo as listas de presença nas formações realizadas.

Meta 10: Encontros realizado em 02/10/15 com 13 pessoas (Exposição dos vídeos do Museu do Amanhã) e 28/10/15 com a formação da equipe de Educação no conteúdo do Museu. Anexo, listas de presença dos referidos encontros.

Meta 11: As equipes de Segurança e Limpeza receberam orientações de abordagem, inspeção das áreas interna e externas, formação inicial sobre a museografia com gerência de Educação, entre outras orientações e formações necessárias para operação do museu. Todos realizados no período entre 29/10 e 24/11/15. Anexo as listas de presença dos 07 encontros realizados.

2.3 Programa de Acervos

Grupo de metas que organiza o gerenciamento dos diferentes tipos de acervo da instituição.

#	Programa	Ação	Resultados Esperados	Ano 01	META	Realizado
12	Programa de Acervos	Elaborar subprograma de documentação, definindo as diretrizes gerais do sistema de documentação (adoção de vocabulário controlado, processos e regras para gerenciamento dos dados, política de segurança de dados, política de descarte de dados, etc.)	Documento com o subprograma de documentação e descarte	1o Sem	-	-
				2o Sem	1	1
				Anual	1	1
				ICM %	100%	100%
13	Programa de Acervos	Estabelecer e manter parcerias estratégicas (termos de cooperação) para atualização dos dados científicos apresentados na	Nº mínimo de termos firmados	1o Sem	-	4
				2o Sem	10	7
				Anual	10	11

		exposição de longa duração sem investimento financeiro (permutas, digitalização, etc.)		ICM %	100%	110%
14	Programa de Acervos	Manutenção e Permanente desenvolvimento da ferramenta virtual denominada "Cérebro" que foi desenvolvida para gerenciar os conteúdos variáveis da exposição de longa duração e administrar os dados dos visitantes do Museu.	Nº de meses	1o Sem	-	-
				2o Sem	6	0
				Anual	6	0
				ICM %	100%	0%

Comentários:

Meta 12: O Subprograma de documentação e descarte foi elaborado e tem por objetivo estabelecer as diretrizes de aquisição, descarte, organização, gestão, acesso, preservação e segurança do acervo do Museu do Amanhã. Documento anexo.

Meta 13: Acordos de Cooperação Técnica assinados: Academia Brasileira de Ciências, União Internacional para Conservação da Natureza (UICN), Museu de Astronomia e Ciências Afins (MAST), *Science Museum Group*, Observatório Nacional e Videociência. Temos ainda as autorizações para exibição do conteúdo das seguintes instituições enviadas por e-mail: *Earth Nullschool*, *Climate Central*, *Stuff in Space*, *Intergovernmental Panel on Climate Change (IPCC)* e Eletrobrás.

Meta 14: O desenvolvimento da negociação do contrato de manutenção com a RADIX estendeu-se devido a pendências de entrega do escopo contratado pela Fundação Roberto Marinho (FRM), identificadas pelo IDG e evidenciadas em Relatório. Somente após o tratamento das pendências identificadas que o IDG veio a celebrar em 29 de fevereiro 2016 um contrato de manutenção com a Radix conforme anexo. Portanto, apesar de não termos contrato celebrado desde a inauguração, tivemos o suporte desta empresa através do contrato celebrado entre eles e a FRM.

2.4 Programa de Exposições

O programa de Exposições contempla três tipos de exposições do Museu: de longa duração, temporários e itinerantes.

#	Programa	Ação	Resultados Esperados	Ano 01	META	Realizado
15	Exposições	Especificar e contatar a manutenção preventiva e corretiva da exposição de longa duração, implantada no segundo pavimento.	Nº de meses de vigência do contrato de prestação do serviço e manutenção	1o Sem	2	0
				2o Sem	6	0
				Anual	8	0
				ICM %	100%	0%
16	Exposições	Garantir a atualização dos dados variáveis da exposição de longa duração do segundo pavimento a partir dos dados recebidos de instituições de pesquisa	Nº de atualizações	1o Sem	-	-
				2o Sem	-	10
				Anual	0	10
				ICM %	100%	100%
17	Exposições	Conceber e implantar exposições de média/ curta durações na área de exposições temporárias do primeiro pavimento, com temática complementar a exposição de longa duração com recursos provenientes do contrato de gestão e/ou captação de recursos de outras fontes e/ou parcerias para recebimento de exposições de outras instituições	Nº de exposições	1o Sem	-	-
				2o Sem	-	1
				Anual	0	1
				ICM %	100%	100%
18	Exposições	Estruturar <i>Facility Report</i> , contendo regras e especificações técnicas para utilização do espaço de exposições temporárias no primeiro pavimento.	Relatório de <i>Facility Report</i>	1o Sem	1	0
				2o Sem	-	0
				Anual	1	0
				ICM %	100%	0%
19	Exposições	Promover uma ação de difusão científica fora de seu edifício (projeto extramuros)	Nº de ações	1o Sem	-	-
				2o Sem	1	1
				Anual	1	1
				ICM %	100%	100%

Comentários:

Meta 15: O desenvolvimento da negociação do contrato de manutenção com a LEDWAVE estendeu-se devido à pendências de entrega do escopo contratado pela FRM, identificadas pelo IDG e evidenciadas em Relatório. Avaliamos ainda o escopo das entregas realizadas pela Superuber e 32 Bits, concluindo que a equipe de TI dedicada a museografia detêm conhecimento técnico para realizar a manutenção preventiva e que em casos extremos poderemos acioná-los por hora dedicada, reduzindo o gasto com este tipo de manutenção. Por fim, a LEDWAVE fora contratada em 25/02/2016 a fim de garantir a manutenção preventiva com troca de equipamentos de todas as experiências que fazem uso de tecnologia LED.

Meta 16: Meta de exposição planejada para ano 02 do contrato de gestão. No entanto, foram feitas atualizações dos vídeos da GloboNews na caverna Crescimento da Compreensão na área Antropoceno. Neste espaço estão previstas atualizações semanais sobre acontecimentos do período ao redor do mundo. Iniciamos em fevereiro a atualização do Cubo da Vida, com novos dados sobre o número de microrganismos no microbioma humano em Ecosistema Interno (introdução da parede, vídeo *mapping* e interativo).

Meta 17: Apesar de não ter a meta contratada para o primeiro ano, por solicitação da CDURP, antecipamos a execução desta meta para a abertura do museu. A exposição “Perimetral” foi a primeira exposição temporário no Museu e o IDG acompanhou a produção contratada e deu o suporte necessário para sua realização.



Perimetral. Foto: I Hate Flash

Visitação Expo PERIMETRAL	
VIRADA CULTURAL (inauguração)	14.675
TOTAL DEZEMBRO/15	14.173
TOTAL JANEIRO/16	57.350
TOTAL FEVEREIRO/16	33.158
TOTAL MARÇO (até 13/03/16)	15.486
TOTAL Geral	134.842

Meta 18: Um grande conjunto de documentos técnicos referente ao sistemas prediais, bem como projetos foi entregue há poucos dias da inauguração do Museu sendo eles o ponto de partida para elaboração do Facility Report. No entanto, conforme apresentado periodicamente a partir de relatórios de comissionamento de obra gerados pelo IDG com o apoio da empresa CTE ficou constatado nas 4 versões do relatório, pendências diversas relacionadas não apenas a entrega final de alguns sistemas prediais, como também falta documentação técnica. Entendendo a importância do Facility Report para o bom andamento das atividades rotineiras da área de operações e eventos, solicitamos então à CTE que a partir da documentação já recebida do CPR(Consórcio Porto Rio) por meio da CDURP, bem como a partir das diversas vistorias realizadas in loco em todo o prédio pela equipe de consultores, fosse elaborado o Facility Report. Com isso, recebemos da CTE a primeira versão do Facility Report no início de abril/16 (documento anexo).

Meta 19: Foi inaugurada em primeiro de dezembro de 2015, em parceria com a Biblioteca Parque Estadual e com a Fundação *GoodPlanet*, a exposição “60 Soluções frente às mudanças climáticas”.



Fonte: <http://riodejaneiro.ambafrance-br.org/Inauguracao-da-exposicao-60-solucoes-para-o-clima-na-Biblioteca-Parque>

2.5 Programa Educativo – Cultural e Acessibilidade

São as metas que compreendem os projetos e atividades educativo-culturais destinadas a diferentes públicos e articulados com diferentes instituições.

#	Programa	Ação	Resultados Esperados	Ano 01	META	Realizado
20	Educativo e Cultural	Desenvolver grade de programação cultural a partir da sugestão contida no Plano Museológico, indicando os seminários, palestras e programação especial com utilização do auditório e demais espaços de apoio do Museu.	Grade de Programação	1o Sem	-	-
				2o Sem	1	1
				Anual	1	1
				ICM %	100%	100%
21	Educativo e Cultural	Implantar a grade de programação.	Nº de meses	1o Sem	1	0
				2o Sem	5	3
				Anual	6	3
				ICM %	100%	50%
22	Educativo e Cultural	Implantar programa educativo inicial de atendimento ao público escolar de acordo com materiais desenvolvidos na fase de projetos pela Fundação Roberto Marinho	Nº de meses	1o Sem	-	-
				2o Sem	1	1
				Anual	1	1
				ICM %	100%	100%
23	Educativo e Cultural	Elaborar programa educativo e de atendimento ao público incluindo roteiros de visitação aos diversos públicos, materiais e jogos para público escolar das diversas faixas etárias e seus professores e realizar sua renovação e complementação permanente.	Programa Educativo	1o Sem	-	1
				2o Sem	1	-
				Anual	1	1
				ICM %	100%	100%
24	Educativo e Cultural	Implantar programa educativo e de atendimento ao público incluindo roteiros de visitação aos diversos públicos, materiais e jogos para público escolar das diversas faixas etárias e seus professores e realizar sua renovação e complementação permanente.	Nº de meses	1o Sem	-	-
				2o Sem	4	3
				Anual	4	3
				ICM %	100%	75%
25	Educativo e Cultural	Desenvolver articulação com a secretaria de Educação (municipal)	Termo de Cooperação Técnica	1o Sem	-	-
				2o Sem	1	1

		e estadual) para viabilizar a visitação escolar programada.		Anual	1	1
				ICM %	100%	100%
26	Educativo e Cultural	Realizar Visitas mediadas aos diversos grupos utilizando materiais e proposições desenvolvidas no programa Educativo.	Nº de atendimentos (mínimo de)	1o Sem	-	-
				2o Sem	45.000	2.155
				Anual	45.000	2.155
				ICM %	100%	4,8%
27	Educativo e Cultural	Criar uma sistemática interna para monitoramento e avaliação das atividades educativas desenvolvidas	Nº de relatórios de monitoramento e avaliação de atividades educativas	1o Sem	-	-
				2o Sem	2	1
				Anual	2	1
				ICM %	100%	50%
28	Educativo e Cultural	Elaborar, manter e atualizar banco de dados de escolas, professores, instituições, organizações, etc., a fim de manter a permanente comunicação sobre a programação educativo e cultural do Museu.	Banco de Dados	1o Sem	-	1
				2o Sem	1	-
				Anual	1	1
				ICM %	100%	100%
29	Educativo e Cultural	Elaborar e manter programa de atendimento ao público com necessidades especiais.	Nº de meses de atendimento	1o Sem	-	-
				2o Sem	6	3
				Anual	6	3
				ICM %	100%	50%
30	Educativo e Cultural	Elaborar e implantar programa dedicado ao público da região portuária.	Nº de meses de atendimento	1o Sem	-	-
				2o Sem	6	5
				Anual	6	5
				ICM %	100%	83%
31	Educativo e Cultural	Disponibilizar e Manter canal de marcação de visitas mediadas para público escolar e de grupo.	Nº de meses de funcionamento do canal de agendamento	1o Sem	-	-
				2o Sem	6	3
				Anual	6	3
				ICM %	100%	50%

Comentários:

Meta 20: A grade de programação do Museu para o ano 01 iniciando em dezembro com a inauguração foi apresentada a CDURP dia 08 de dezembro conforme prevê o contrato de gestão.

Anexo protocolo de entrega e grade de programação apresentada para os meses de dezembro/15, janeiro e fevereiro/16.

Para o ano 02, o documento com a programação dos meses de março/15 a fevereiro/16 foi entregue à CDURP em 04/03/16.

Meta 21: A programação dos meses de dezembro, janeiro e fevereiro foram realizadas conforme grade de programação.

Atividades realizadas divulgadas no site do Museu do Amanhã:

The image displays a grid of 20 promotional cards for various activities at Museu do Amanhã. Each card features a title, a brief description, and the dates of the event. The activities include:

- Mostra VerCiência:** Cobrição gratuita recortada neste fim de semana. De 19.12 a 20.12.15
- Perimetral:** Instalação multimídia sobre um símbolo de transformação do Rio. De 19.12 a 13.03.16
- é permitido permitir:** É permitido permitir. Intervenções do Superfries questionam o conceito de cópia. De 19.12 a 13.04.16
- Free Beer:** Uma cerveja em código aberto. De 19.12 a 13.04.16
- Conversa no Viradão:** Sérgio Besserman e a inserção do Museu no debate ambiental. De 20.12 a 20.12.15
- Trilhar os Amanhãs:** Explore a Exposição Principal. De 02.01 a 12.12.16
- Oficina de cerveja:** Como ficar 68 mas bebidas sem depender da grande indústria. De 26.12 a 26.12.15
- Passelo das Baratas:** O Museu sob um novo olhar. De 02.01 a 23.03.16
- Copylight Factory:** Construa sua própria luminária. De 19.12 a 13.04.16
- Mostra VerCiência:** Série de programas de TV com exibição gratuita no Auditório. De 16.01 a 30.01.16
- Mostra VerCiência homenageia Darwin:** Cobrição gratuita de filmes celebra aniversário de nascimento do naturalista. De 13.02 a 13.02.16
- Simbólico-Tecno Sensorial:** LAA realiza a 7ª edição de seu Programa de Experimentações em Tecnologia e Arte (atividades restrita aos inscritos). De 16.02 a 30.03.16
- Experimentações Tecnológicas:** Uma circuito à base de frutas? Impressão 3D de peça robótica? De 26.01 a 13.04.16
- A ciência nos bastidores do Museu:** Na última edição do evento, a bióloga Maria Alica dos Santos Alves fala com o público sobre biodiversidade e os impactos humanos. De 19.01 a 25.02.16
- Zika vírus na lupa:** Palestra apresenta o que já se sabe e o que ainda é incerto sobre a doença que preocupa o mundo. De 24.02 a 24.02.16
- Miguel Nicolelis dá palestra no Museu:** Neurocientista fala sobre o Campus do Cérebro, centro de pesquisa criado por ele no interior do Rio Grande do Norte. De 22.02 a 22.02.16
- Ondas gravitacionais:** O que são? Que impactos trazem para a pesquisa espacial? Palestra no Observatório explica a importância da descoberta. De 17.02 a 17.02.16

Metas 22 e 23: O programa de educação foi elaborado a partir das premissas conceituais do Museu do Amanhã, visando a experiência de aprendizagem a partir de visitas investigativas, de colaboração e compartilhamento de saberes. O programa prevê ações direcionadas para público escolar, não-escolar, intergeracional, atividades para o público espontâneo e acessibilidade, estando aderente à Missão do Museu de ser um espaço ético, de engajamento e estímulo à convivência.

O programa foi pensado com etapas de atuação, desde sua inauguração até a instauração da periodicidade de todas as atividades. Portanto, julgamos que elaborar um programa separado para atender a meta 22 seria redundante uma vez que o programa de Educação já atende ao programa estabelecido pela Fundação Roberto Marinho (FRM) e menos ainda para operá-lo um mês, sendo este mês dezembro/janeiro onde as escolas estão em recesso.

Meta 24: Iniciamos no dia 23 de dezembro/15 a realização de visitas mediadas institucionais e para parceiros que se estenderam até o início do Carnaval. Após este período, o agendamento foi destinado também aos grupos escolares. Estão sendo desenvolvidas também visitas para o público não-agendado como "Trilhar os Amanhãs", "Mauá 360" e "É uma nave? É um pássaro? É um avião?" alguns exemplos.

Meta 25: Foi realizada a visita da secretária municipal de Educação em 15.01.2016 e fechamos o termo de parceria com o município em 26 de fevereiro de 2016. Já com relação a Secretaria Estadual de Educação nossa expectativa é concluir esta meta até o final do ano de 2016.

Meta 26: Conforme já relatado na meta 24, iniciamos no dia 23 de dezembro/15 a realização de visitas mediadas institucionais e para parceiros que se estenderam até o início do Carnaval. Após este período, o agendamento foi destinado também aos grupos escolares. Estão sendo desenvolvidas também visitas para o público não-agendado como "Trilhar os Amanhãs", "Mauá 360" e "É uma nave? É um pássaro? É um avião?" alguns exemplos.

Anexo o formulário para requisição das visitas mediadas e relatório das visitas já realizadas.

Meta 27: Em conjunto com a área de Monitoramento e Avaliação foi desenvolvida a metodologia de sistemática de avaliação das atividades/visitas desenvolvidas. Nos primeiros dois meses o volume de visitas foi pequeno para gerar a avaliação, realizamos a primeira pesquisa em fevereiro, após o Carnaval.

O relatório com as impressões das visitas e resultados da avaliação encontra-se anexo.

Meta 28: O levantamento e mapeamento de escolas, professores, instituições, organizações, etc. foi realizado e sua manutenção e atualização está prevista na rotina de trabalho da área de Educação do Museu. Anexo, bancos de dados.

Meta 29: Desde a inauguração do Museu, a Galeria das Formas, área expositiva com conteúdos acessíveis, está disponível para acesso e utilização do público do Museu. O atendimento à

pessoa com deficiência, utilizando integral ou parcialmente a galeria, tem acontecido a partir da demanda do público espontâneo balizada nas diretrizes do Programa.

Meta 30: O Programa de Relações Comunitárias foi iniciado em setembro de 2015, antes da abertura do museu. Uma tenda de bambu (feita com materiais sustentáveis) foi montada 3 vezes por semana, servindo como um ponto de encontro para as VISITAS GUIADAS À OBRA do museu [terças e quintas de 15:00 às 16:30], e para o CADASTRAMENTO DOS VIZINHOS [terças e quintas de 13:00 às 17:00; sábados de 14:00 às 18:00], parte inicial do Programa de Vizinhos do Amanhã.

A partir dessas ações foram cadastrados mais de 1.000 vizinhos antes mesmo da abertura do museu. O convite às Visitas à Obra se deram de forma presencial e via e-mail, a partir de uma listagem definida em conjunto com a CDURP. A divulgação / convite à ação de cadastramento na tenda da praça foi feita de forma presencial e distribuição de cartazes em todos os bairros e pontos relevantes da região, e também a partir da ação POSTAL UM A UM, a primeira etapa de uma ação trimestral de comunicação, com o envio, via Correios, de cartões postais a todas as 12 mil residências da região portuária.

Em 18 de dezembro de 2015, o museu foi inaugurado dedicando essa tarde aos Vizinhos do Amanhã, recebidos com um totem monumental de boas-vindas. A divulgação foi feita através da página do *Facebook* do Museu e através de convites personalizados, via e-mail. Nessa ocasião entregamos as primeiras carteirinhas definitivas para os vizinhos já cadastrados, e desde então realizamos diariamente novas entregas e novos cadastros.

Com a carteirinha, cada vizinho cadastrado tem direito a trazer um acompanhante, não necessariamente morador da região portuária, de forma a incentivar sua vinda e também sua participação ativa nos programas que iniciarão em março/16 como o programa “Mauá 360”.



O QUE O AMANHÃ TEM A VER COM A MINHA VIDA HOJE? VAMOS PENSAR JUNTOS?

Museu do Amanhã

CARO VIZINHO,
O AMANHÃ ESTÁ
CHEGANDO
E QUEREMOS
CONTAR PARA VOCÊ,
EM PRIMEIRA MÃO,
O QUE VEM POR AÍ.

Cadastre-se em nossa tenda na Praça Mauá às
terças e quintas, das 13h às 17h, e aos sábados,
das 14h às 18h, até o dia 14 de novembro
e garanta sua entrada exclusiva na inauguração.
É necessário trazer um comprovante de
residência e um documento com foto.

Mala Direta Domiciliária
CNPJ ou CPF: 08.000.000/0000
Cliente

Correios
Distribuição Lei 6.538/76, Art. 46, § 1º

Após a inauguração do Museu o cadastro
será feito diariamente no local.
Todo morador da região portuária terá
direito a entrada gratuita permanente.

Esperamos por você.
Até o Amanhã!

COOPERATIVA DE ECONOMIA SOCIAL E SOLIDARIEDADE
RIO DE JANEIRO PRECATORIO

INSTITUTO DE DESENVOLVIMENTO E GESTÃO

Santander

BR BRASIL

BRASIL

BRASIL

BRASIL



2.6 Programa de Divulgação Científica

O programa de Divulgação Científica contempla o processamento e a disseminação de informações destacando as linhas de pesquisa e outros estudos.

#	Programa	Ação	Resultados Esperados	Ano 01	META	Realizado
32	Divulgação Científica	Definir as linhas chave de divulgação científica a serem desenvolvidas pelo Observatório do Amanhã a partir das sugestões contidas no plano Museológico e seus meios de viabilização (permutas, parcerias ou captação de projetos especiais).	Documentos contendo as linhas chave de divulgação científica	1o Sem	-	-
				2o Sem	1	1
				Anual	1	1
				ICM %	100%	100%
33	Divulgação Científica	Estabelecer parcerias nacionais com instituições universitárias, de pesquisas científica e museológica para realização de pesquisas e/ou difusão de pesquisas sobre a temática do Museu do Amanhã.	Nº de eventos realizados com parceiros (entende-se como eventos: publicações, palestras, seminários, conferências, etc.)	1o Sem	-	-
				2o Sem	1	1
				Anual	1	1
				ICM %	100%	100%
34	Divulgação Científica	Estabelecer parcerias internacionais com instituições universitárias, de pesquisas científica e museológica para realização de pesquisas e/ou difusão de pesquisas sobre a temática do Museu do Amanhã.	Nº de eventos realizados com parceiros (entende-se como eventos: publicações, palestras, seminários, conferências, etc.)	1o Sem	-	-
				2o Sem	-	-
				Anual	0	0
				ICM %	100%	100%
35	Divulgação Científica	Manter atualizado e aberto à visitação, o espaço de pesquisa do Observatório do Amanhã incluindo seu painel demonstrativo dos sinais vitais do planeta para o público interessado.	Nº de meses de funcionamento	1o Sem	-	-
				2o Sem	6	3
				Anual	6	3
				ICM %	100%	50%
36	Divulgação Científica	Manutenção e Estabelecimento de parcerias estratégicas (termos de cooperação) para atualização dos dados científicos apresentados na exposição de longa duração sem investimento financeiro (permutas, digitalização, etc.).	Nº de meses de vigência	1o Sem	2	2
				2o Sem	6	6
				Anual	8	8
				ICM %	100%	100%
37	Divulgação Científica	Estabelecer e manter Comitê Científico do Museu com a participação de notáveis dos	Nº de encontros do Comitê Científico	1o Sem	-	-
				2o Sem	1	1

	diversos campos da ciência que sejam compatíveis com as temáticas do Museu do Amanhã.	Anual	1	1
		ICM %	100%	100%

Comentários:

Meta 32: Este documento foi elaborado com base no Plano Museológico Resumido do Museu do Amanhã, proposto pela Fundação Roberto Marinho, na Proposta Técnica para Gestão do Museu do Amanhã, desenvolvida pelo Instituto de Desenvolvimento e Gestão, e no Plano de Trabalho e Funcionamento do Observatório do Amanhã, proposto pela diretoria do Observatório. A versão completa do documento encontra-se anexo.

Meta 33: Mostra VerCiência - evento realizado em parceria com o VídeoCiência para exibição de uma série de filmes sobre a temática da ciência, avanços tecnológicos, diversidade cultural, comportamento, etc. A mostra exibida de 16/01/16 até 27/02/16 no auditório do Museu.

Meta 34: Não há meta prevista para o primeiro ano de contrato, no entanto algumas negociações com possíveis parceiros internacionais já se iniciaram este ano.

Meta 35: O espaço do Observatório e a exibição do *videowall* foram abertos para visitação desde o dia da inauguração em 18/12/15, tendo funcionado inclusive nos dias do “viradão” dos dias 19 e 20/12/15. Durante esses dias tivemos mais de 1.000 visitantes. Atualmente o espaço está aberto para visitação do público geral às terças-feiras com sessões mediadas no período de 15h às 17h. Nos demais dias da semana o Observatório atende somente a grupos com agendamento prévio.





Atividades Observatório do Amanhã					
Data	Evento	Título	Palestrante	Nº Inscritos	Nº Presentes
19/12/2015	Tardes no Observatório: Monitoramento dos Sinais Vitais do Planeta	Apresentação para o público geral do sistema de monitoramento dos sinais vitais do planeta através do videowall do Observatório	Equipe do Observatório	n/a	568
20/12/2015	Tardes no Observatório: Monitoramento dos Sinais Vitais do Planeta	Apresentação para o público geral do sistema de monitoramento dos sinais vitais do planeta através do videowall do Observatório	Equipe do Observatório	n/a	657
22/12/2015 e 23/12/2015	Tardes no Observatório: Monitoramento dos Sinais Vitais do Planeta	Apresentação para o público geral do sistema de monitoramento dos sinais vitais do planeta através do videowall do Observatório	Equipe do Observatório	n/a	192
12/01/2015	Palestra	Novas Práticas para de construção de relacionamento entre museus e seus públicos	Equipes do Museu (LAA, Engajamento de públicos) e convidados	n/a	n/a
19/01/2016	Tardes no Observatório: Monitoramento dos Sinais Vitais do Planeta	Apresentação para o público geral do sistema de monitoramento dos sinais vitais do planeta através do videowall do Observatório	Equipe do Observatório	n/a	n/a
19/01/2016	Ciência nos Bastidores	Quando a tecnologia confronta a ética	Luiz Alberto Oliveira (curador do museu)	72	n/a

26/01/2016	Monitoramento dos Sinais Vitais do Planeta	Apresentação para o público geral do sistema de monitoramento dos sinais vitais do planeta através do videowall do Observatório	Equipe do Observatório	n/a	n/a
26/01/2016	Ciência nos Bastidores	A vida pelo microscópico: microrganismos	Henrique Lins de Barros	n/a	n/a
28/01/2016	Ciência nos Bastidores	Os mistérios do cérebro	Benilton Bezerra	85	n/a
02/02/2016	Ciência nos Bastidores	Diversidade cultural: conflitos e perspectivas	Luiz Fernando Dias Duarte	46	n/a
04/02/2016	Ciência nos Bastidores	Antropoceno: os impactos da Humanidade sobre o planeta	José Augusto Pádua	46	n/a
18/02/2016	Ciência nos Bastidores	Oceanos: a nova fronteira	David Zee	76	n/a
23/02/2016	Ciência nos Bastidores	Ética e vida artificial: desafios para o século XXI	Mayana Zatz	63	n/a
25/02/2016	Ciência nos Bastidores	Biodiversidade e os impactos humanos	Maria Alice dos Santos	58	n/a
16/02/2016	Tardes no Observatório: Monitoramento dos Sinais Vitais do Planeta	Apresentação para o público geral do sistema de monitoramento dos sinais vitais do planeta através do videowall do Observatório	Equipe do Observatório	n/a	n/a
17/02/2016	Palestra	Ondas gravitacionais: uma nova janela para o Universo	Prof. Martin Makler	53	41
24/02/2016	Palestra	Zika virus: questões, incertezas e algumas respostas	Prof. Rodrigo Brindeiro	36	23

Meta 36: Para atendimento da meta contabilizamos o termo firmado com o Museu de Astronomia e Ciências Afins (MAST) datado de 30/06/15.

Meta 37: Comitê Científico do Museu do Amanhã realizou sua primeira reunião em 25/02/2016 (ata anexa).

Coordenação: Luiz Alberto Oliveira, Curador do Museu do Amanhã

Coordenador associado: Alfredo Tolmasquim, Diretor do Observatório do Amanhã

Secretaria: Georgina Pessoa, Gerente de Meio-Ambiente, FRM

Representantes Institucionais:

- Secretário / Representante da Secretaria de C&T do Rio de Janeiro (Município)
Prof. Franklin Dias Coelho
- Presidente / Representante da FAPERJ (Estado)
Dr. Augusto Raupp
- Presidente / Representante da FINEP (União)
Dr. Wanderley de Souza
- Presidente / Representante da Academia Brasileira de Ciências (ABC)
Prof. Jacob Palis

Representantes da Comunidade Acadêmica / Cultural:

- Escritora Rosiska Darcy de Oliveira (ABL)
- Cientista Político Renato Lessa (Biblioteca Nacional)
- Ambientalista Rachel Biderman (WRI)
- Neurocientista Stevens Rehen (UFRJ/IDOR)

Representantes da Equipe de Consultores:

- Climatologista Carlos Nobre (INPE/CAPES)
- Geneticista Mayana Zatz (USP)
- Antropólogo Luiz Fernando Duarte (UFRJ)
- Historiador José Augusto Pádua (UFRJ)
- Físico Luiz Pinguelli Rosa (COPPE-UFRJ)
- Advogado Ronaldo Lemos (ITS)

2.7 Programa Arquitetônico e Urbanístico

Trata da identificação, da conservação e da adequação dos espaços, bem como as áreas do entorno da instituição.

#	Programa	Ação	Resultados Esperados	Ano 01	META	Realizado
38	Arquitetônico e Urbanístico	Contratação de serviços de controle de pragas.	Realização de procedimentos para controle de pragas	1o Sem	-	-
				2o Sem	1	1
				Anual	1	1
				ICM %	100%	100%
39	Arquitetônico e Urbanístico	Contratação de serviços de manutenção de sistema de incêndio e extintores	Nº de meses de serviço contratado	1o Sem	1	0
				2o Sem	5	4
				Anual	6	4
				ICM %	100%	67%
40	Arquitetônico e Urbanístico	Contratação de serviço de manutenção do sistema de ar condicionado, incluindo o sistema de coleta de água da Baía de Guanabara.	Nº de meses de serviço contratado	1o Sem	1	0
				2o Sem	5	3
				Anual	6	3
				ICM %	100%	50%
41	Arquitetônico e Urbanístico	Contratação de serviço de manutenção da área externa incluindo praça, parque e iluminação externa.	Nº de meses de serviço contratado	1o Sem	1	0
				2o Sem	5	3
				Anual	6	3
				ICM %	100%	50%
42	Arquitetônico e Urbanístico	Contratação de serviço de manutenção de elevadores.	Nº de meses de serviço contratado	1o Sem	1	0
				2o Sem	5	3
				Anual	6	3
				ICM %	100%	50%
43	Arquitetônico e Urbanístico	Aquisição e implantação de todo mobiliário, equipamentos e bens necessários para a área administrativa e auditório com verba proveniente do contrato de gestão e seu devido inventário.	Relatório de Inventário	1o Sem	-	-
				2o Sem	1	1
				Anual	1	1
				ICM %	100%	100%
44				1o Sem	1	0

	Arquitetônico e Urbanístico	Contratação de serviço de manutenção do sistema de automação, incluindo hardwares e softwares implantados para gerenciamento da automação predial e gerenciamento da exposição de longa duração.	Nº de meses de serviço contratado	2o Sem	5	4
				Anual	6	4
				ICM %	100%	67%
45	Arquitetônico e Urbanístico	Contratar prestador de serviço de limpeza e coleta de lixo seguindo orientações do manual de sustentabilidade contidos no Plano Museológico.	Nº de meses da prestação do serviço	1o Sem	2	0
				2o Sem	5	4
				Anual	7	4
				ICM %	100%	57%
46	Arquitetônico e Urbanístico	Contratação de serviço de manutenção predial e sistema referente a cobertura metálica e seus acionamentos.	Nº de meses de serviço contratado	1o Sem	1	0
				2o Sem	5	4
				Anual	6	4
				ICM %	100%	67%

Comentários:

Meta 38: A Comlurb esteve no dia 25/01/16 para fazer a desratização e agendaram para realizar os procedimentos contra o mosquito transmissor da dengue e demais procedimentos necessários.

A contratação do serviço de controle das demais pragas encontra-se finalizada e o contrato com a Empresa Alternativa Verde assinado em 07/04/2016 (anexo).

Meta 39: Detectores de incêndio ainda não entregues pelo consórcio da obra e, portanto, o processo compras/contratação não pode ser iniciado.

Dia 10/01 realizamos reunião com consórcio e eles se comprometeram realizar limpeza de todos os dispositivos. Nesta ocasião, cobramos o envio das notas fiscais dos extintores colocados no Museu e recebemos em março/16, porém as quantidades e qualidade dos extintores não atendem a especificação do projeto. Estamos providenciando as adequações.

A manutenção dos Hidrantes (03 bombas e painel elétrico) está sendo realizada pela equipe própria do Museu (incluindo manutenção das mangueiras). A manutenção do sistema de incêndio (detectores) também será realizada por equipe própria já contratada.

Meta 40: O serviço de manutenção do sistema de ar-condicionado foi contratado em caráter emergencial por 3 meses, vencendo em março/16. Publicamos o Termo de Referência (TR) para contratação de longa duração e a própria empresa VEC foi vencedora sem interrupção dos serviços.

A manutenção do sistema de coleta de água da baía será realizada pela equipe de manutenção do museu (interna) e o material necessário para realizar estas atividades estão em processo de compras. Porém há problemas no sistema e foram apontados na reunião com o Consórcio conforme ata de reunião dia 10/01 e relatório emitido pela equipe de manutenção.

Anexo o contrato de manutenção com a VEC Climatização.

Meta 41: A limpeza e conservação das áreas externas é realizada pela empresa contratada Personal (contrato anexo). A manutenção da iluminação externa depende da entrega do sistema ao IDG pela Concessionária (registrado em ata dia 10/01 com CPR). Para os serviços de jardinagem o IDG publicou TR que resultou deserto, as empresas que se apresentaram não possuíam documentação adequada. Replicamos o TR e, caso se faça necessário, contrataremos serviços avulsos até que o contrato de longa duração seja firmado.

Meta 42: O serviço de manutenção dos elevadores está contemplado no contrato firmado com a empresa Otis desde 20 de outubro de 2015. Contrato anexo.

Meta 43: Todos os equipamentos e mobiliários necessários para abertura e funcionamento do Museu foram adquiridos conforme previsto. O inventário de bens adquiridos foi apresentado a CDURP em 24/03/16 (protocolo anexo) e acompanha a prestação de contas anual do contrato.

Meta 44: Até o momento o sistema de automação predial foi entregue parcialmente ao IDG. Contratamos equipe própria (2 funcionários) que já estão em campo acompanhando a finalização dos serviços. Quando o sistema for entregue, faremos avaliação sobre a real necessidade de ter um contrato de manutenção para este fim.

Meta 45: O serviço de coleta de resíduos foi realizado inicialmente pela Comlurb e a empresa INSIDE AMBIENTAL foi selecionada para prestação do serviço em 15/12/15. A empresa responsável pela limpeza é a PERSONAL SERVICES contratada desde início de novembro. Contratos anexo.

Meta 46: A contratação do serviço de manutenção das estruturas metálicas depende do Consórcio repassar as informações técnicas. O sistema de acionamento das asas não foi entregue pelo CPR, mas os profissionais internos que farão esta manutenção já estão contratados.

2.8 Programa de Segurança

São metas que tratam de todos os aspectos relacionados à segurança do Museu, da edificação, do acervo e dos públicos interno e externo.

#	Programa	Ação	Resultados Esperados	Ano 01	META	Realizado
47	Segurança	Estabelecer plano de segurança e de cooperação com o Corpo de Bombeiros e a Polícia.	Plano de segurança e de cooperação com o Corpo de Bombeiros e a Polícia.	1o Sem	-	-
				2o Sem	1	0
				Anual	1	0
				ICM %	100%	0%
48	Segurança	Contratação de serviço de manutenção do sistema de segurança e monitoramento CFTV.	Nº de meses de serviço contratado	1o Sem	2	0
				2o Sem	5	4
				Anual	7	4
				ICM %	100%	57%
49	Segurança	Elaborar e implantar um plano de controle de acesso de visitantes.	Nº de meses com controle do fluxo de pessoas no edifício.	1o Sem	1	0
				2o Sem	5	3
				Anual	6	3
				ICM %	100%	50%
50	Segurança	Treinar funcionários em segurança patrimonial, integrando medidas de proteção passiva, proteção ativa e controle operacional.	Nº de relatório de treinamento	1o Sem	-	-
				2o Sem	1	0
				Anual	1	0
				ICM %	100%	0%
51	Segurança	Contratar prestador de serviço de segurança considerando a operação do Museu, controle de acesso, CFTV, etc.	Nº de meses da prestação do serviço	1o Sem	2	0
				2o Sem	5	4
				Anual	7	4
				ICM %	100%	57%
52	Segurança	Contratar seguros de incêndio e responsabilidade civil.	Nº de meses segurados	1o Sem	2	0
				2o Sem	6	5
				Anual	8	5
				ICM %	100%	63%

Comentários:

Meta 47: Os contatos com Corpo de Bombeiros e Polícia Militar foram realizados inúmeras vezes, inclusive com ajuda da CDURP, mas infelizmente nenhuma reunião foi agendada ou realizada em tempo de cumprirmos esta meta. Conseguimos agendar e realizar reunião com os representantes da Guarda Municipal, SEOP, Segurança Privada e Assessoria de imprensa do Museu na data de 12/04/2016 onde acordamos as ações para o Plano de Segurança e convocaremos via ofício o Corpo de Bombeiros e Polícia Militar para segunda rodada, quando então teremos a primeira versão do plano.

Meta 48: A manutenção e o monitoramento do CFTV são realizados por equipe própria. São 04 funcionários trabalhando 24h em escala desde início de novembro/15.

Meta 49: O Plano de acesso dos visitantes em sua primeira revisão encontra-se elaborado e em operação desde a inauguração.

Meta 50: Para o cumprimento desta meta será necessário a contratação de empresa especializada para elaborar o plano de segurança e, então, treinar e capacitar nossos colaboradores neste assunto. Estamos providenciando a abertura de processo de compras/contratação.

Meta 51: A empresa de segurança ANGEL'S contratada possui habilitação no Programa de Controle Médico de Saúde Ocupacional (PCMSO) e está contratada desde 14 de setembro, com seus profissionais alocados no Museu desde novembro/15. Para o monitoramento do CFTV, optou-se por contratar equipe direta estando em operação desde novembro/15.

Anexo contrato da empresa de segurança patrimonial Angel's.

Meta 52: Apólice de seguro contratado e em vigor desde 15/10/15 (anexo).

2.9 Programa de Financiamento e Fomento

Trata do planejamento de estratégias voltadas para captação, aplicação e gerenciamento dos recursos econômicos de diversas fontes.

#	Programa	Ação	Resultados Esperados	Ano 01	META	Realizado
53	Financiamento e Fomento	Prestar contas semestrais para o órgão indicado pela Prefeitura do Rio de Janeiro das metas e atividades financeiras do Museu do Amanhã.	Relatório de Prestação de Contas	1o Sem	1	1
				2o Sem	1	2
				Anual	2	3
				ICM %	100%	150%
54	Financiamento e Fomento	Submeter projetos para captação de recursos via leis de incentivo, fundos setoriais, editais públicos e privados.	Nº de projetos submetidos	1o Sem	-	-
				2o Sem	1	1
				Anual	1	1
				ICM %	100%	100%
55	Financiamento e Fomento	Desenvolvimento de projetos especiais para captação de recursos para concepção e montagem de exposição itinerante de média/curta duração com curadoria própria ou em parceria com outras instituições relacionadas ao Museu do Amanhã.	Nº de projetos Especiais submetidos	1o Sem	-	-
				2o Sem	-	1
				Anual	0	1
				ICM %	100%	100%
56	Financiamento e Fomento	Desenvolver uma política de preços e um <i>Facility Report</i> dos espaços disponíveis para locação, como café/restaurante e loja (aluguel para operador) e realização avaliação da operação dos operadores.	Nº de avaliações	1o Sem	-	-
				2o Sem	1	1
				Anual	1	1
				ICM %	100%	100%
57	Financiamento e Fomento	Captar recursos por meio de bilheteria, aluguel de espaços para eventos, restaurante e loja, sempre respeitando a política de gratuidade estabelecida.	R\$	1o Sem	-	-
				2o Sem	1.711.200	1.156.082
				Anual	1.711.200	1.156.082
				ICM %	100%	68%
58	Financiamento e Fomento	Captar recursos por meio de geração de receita de bilheteria com ingressos a R\$	R\$	1o Sem	-	-
				2o Sem	1.022.548	835.847
				Anual	1.022.548	835.847

		8,00 e R\$ 4,00 (meia-entrada), exceto gratuidades.		ICM %	100%	82%
59	Financiamento e Fomento	Firmar contrato com patrocinadores para manutenção do Museu, respeitando e cumprindo as contrapartidas estabelecidas no plano de cotas e os contratos já firmados no período de implementação do Museu.	Relatório anual de contrapartidas	1o Sem	-	-
				2o Sem	1	0
				Anual	1	0
				ICM %	100%	0%
60	Financiamento e Fomento	Selecionar, dentro dos preceitos da Lei, operador do café e da loja do térreo e do restaurante.	Prazo de implantação para atender a inauguração do Museu (em meses)	1o Sem	4	0
				2o Sem	2	3
				Anual	6	3
				ICM %	100%	50%
61	Financiamento e Fomento	Manter o funcionamento dos espaços terceirizados, garantindo uma receita de aluguel para o Museu do Amanhã.	Meses de Operação	1o Sem	-	-
				2o Sem	6	3
				Anual	6	3
				ICM %	100%	50%
62	Financiamento e Fomento	Implantar sistemática para cobrança de ingressos, dentro da política estabelecida no Plano Museológico, incluindo gratuidades.	Meses de Operação	1o Sem	2	0
				2o Sem	6	3
				Anual	8	3
				ICM %	100%	38%

Comentários:

Meta 53: Primeira prestação de contas referente aos meses de março e abril de 2015 entregue em 25 de maio de 2015, a segunda prestação de contas referente aos meses de maio a agosto protocolada em 23 de setembro de 2015 e a terceira prestação de contas dos meses de setembro a dezembro de 2015 protocolada em 22 e 23 de janeiro de 2016 (protocolos anexo).

Meta 54: O “Plano Anual de Atividades e Manutenção” foi submetido e aprovado pelo Ministério da Cultura em 23/11/15 conforme publicação no Diário Oficial da União (anexo). Enviamos também o Plano completo para apreciação.

Meta 55: Meta prevista para o segundo ano de contrato. Porém, submetemos projeto para exposição itinerante no conjunto de atividades submetidos ao Ministério da Cultura (MINC), Plano Anual de Atividades aprovado para o ano de 2016.

Meta 56: A política de preços foi desenvolvida e a comercialização dos espaços já vem sendo realizada. Todas as regras de utilização dos espaços pelos locatários do museu foram definidas e fazem parte dos contratos celebrados. Prevemos revisões mais significativas neste início de operação, com adaptações às especificidades de toda a infraestrutura predial e de sistemas do museu.

A avaliação foi realizada em duas etapas: i) a primeira delas compreende a avaliação feita pelo público visitante através de entrevistas realizadas entre os dias 16 e 29 de janeiro de 2016. Esta avaliação, por si só já uma meta do Contrato de Gestão, foi realizada com 513 visitantes do Museu, e avaliou de forma geral os serviços e conteúdo do Museu, entre os quais a loja e o café estão contemplados; ii) a segunda avaliação foi realizada no mês seguinte, em fevereiro, por três funcionários do IDG. O formulário de avaliação foi preparado tomando por base os contratos de locação firmado entre o IDG e as empresas que exploram os espaços, com a interveniência da CDURP.

O resultado da avaliação pode ser analisado no documento anexo.

Metas 57: A receita do Museu nos itens listados na meta desde sua inauguração foi de R\$ 1.156.082,00 sendo a bilheteria a maior parte desta soma.

- ✓ Bilheteria R\$ 835.847,00
- ✓ Eventos/Locação de espaços R\$ 317.235,00
- ✓ Visitas mediadas R\$ 3.000,00

Metas 58: O faturamento realizado desde a inauguração até 29/02/2015 via receita de bilheteria foi de R\$ 835.847,00. Segue anexo relatório dos valores por dia de abertura.

Meta 59: Os contratos de patrocínio firmados serão monitorados e reportados no final do ano de 2016, uma vez que o recurso aportado será utilizado ao longo do ano de 2016.

Metas 60 e 61: O restaurante Fazenda Culinária foi selecionado como o operador do Café e Restaurante. O Café iniciou suas operações já na inauguração do museu e o restaurante encontra-se em obras estruturais (cozinha e adequações). O contrato firmado entre as partes segue em anexo.

Com relação a loja, a empresa Parceria Carioca abriu suas portas no dia da inauguração do Museu e segue em operação.

Meta 62: A empresa IMPLY, fornecedora da solução para operação da bilheteria, implantou todos os equipamentos e softwares em tempo para inauguração do museu. Os colaboradores foram capacitados e a bilheteria está em operação desde então. Segue anexo o contrato firmado.

2.10 Programa de Comunicação

O programa de Comunicação trata da divulgação das atividades da instituição, além da disseminação, difusão e consolidação da imagem institucional nos âmbitos local, regional, nacional e internacional.

#	Programa	Ação	Resultados Esperados	Ano 01	META	Realizado
63	Comunicação	Elaborar um plano de comunicação para divulgação do Museu do Amanhã e para difusão de sua programação.	Plano de Comunicação	1o Sem	1	1
				2o Sem	-	-
				Anual	1	1
				ICM %	100%	100%
64	Comunicação	Estabelecer parceria com a Prefeitura do Rio de Janeiro para atividades de assessoria de imprensa	Termo de Parceria	1o Sem	1	1
				2o Sem	-	-
				Anual	1	1
				ICM %	100%	100%
65	Comunicação	Realizar reuniões semestrais com os patrocinadores da implementação e manutenção do Museu para comprovação da entrega das contrapartidas e também para eventual captação de recursos para manutenção e/ou projetos sociais.	Ata das Reuniões	1o Sem	-	-
				2o Sem	1	1
				Anual	1	1
				ICM %	100%	100%
66	Comunicação	Criar e manter websites e redes sociais	Relatório de Performance do website e da presença nas redes sociais	1o Sem	1	1
				2o Sem	1	1
				Anual	2	2
				ICM %	100%	100%
67	Comunicação	Implantar processo interno para realização de pesquisa de satisfação de público.	Nº de pesquisas e relatórios analíticos	1o Sem	-	-
				2o Sem	1	1
				Anual	1	1
				ICM %	100%	100%
68	Comunicação	Implantar mecanismo de comunicação (físico ou virtual) para recebimento de sugestões, reclamações e/ou elogios por parte do público visitante.	Nº de relatórios analíticos	1o Sem	-	1
				2o Sem	1	-
				Anual	1	1
				ICM %	100%	100%

69	Comunicação	Articular com as secretarias estaduais e municipais de turismo para ações de comunicação e ativação do trade turístico.	Termo de Cooperação	1o Sem	-	-
				2o Sem	1	0
				Anual	1	0
				ICM %	100%	0%

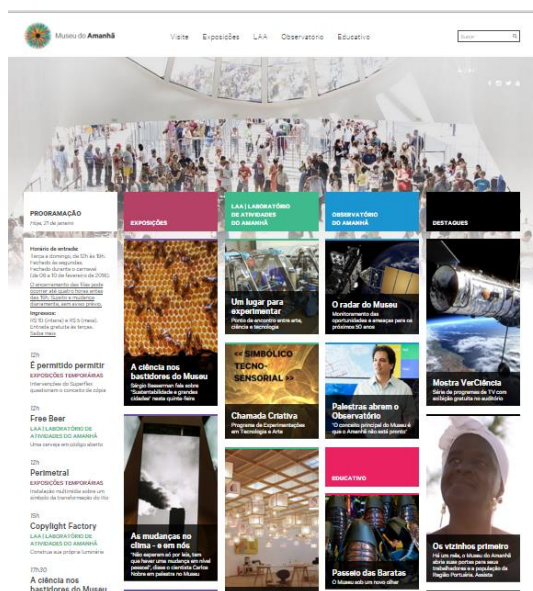
Comentários:

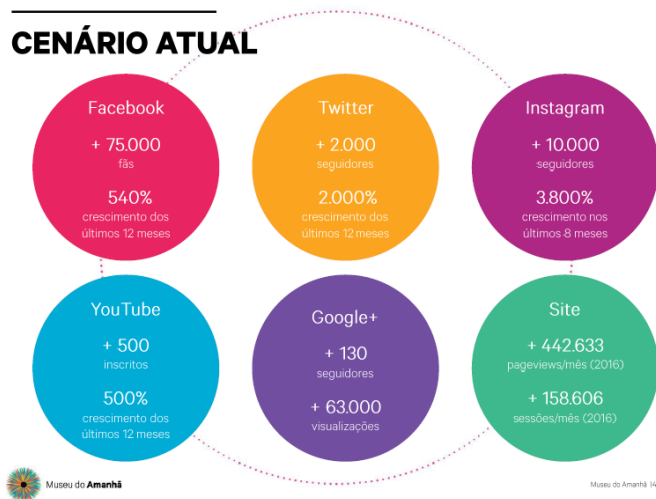
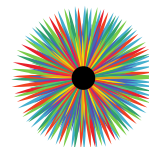
Meta 63: Plano de Comunicação (anexo) referente ao ano 1 do Museu do Amanhã elaborado e aprovado internamente contendo as diretrizes da área, diretrizes de comunicação do Museu e planejamento de ações.

Meta 64: O Termo firmado entre o IDG e CDURP estabelece a parceria entre as partes nas ações relacionadas à assessoria de imprensa. Documento anexo.

Meta 65: Ata de reunião realizada entre IDG e Santander em 29/01/15 conforme registro anexo. Atualmente temos os contratos com o patrocinador Master Santander e o Patrocinador Mantenedor British Gas (BG).

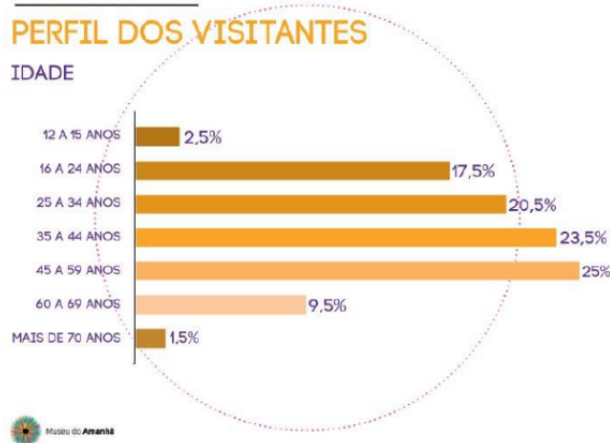
Meta 66: O site do Museu entrou “no ar” no dia da inauguração (17/12/15). <http://museudoamanha.org.br/>





Relatório de Performance completo até 29/02/16 encontra-se anexo.

Meta 67: A empresa Jleiva, em parceria com o Datafolha, realizou dia 13/01/16 treinamento com 15 colaboradores para aplicação da pesquisa. No sábado 16/01 iniciamos a coleta de dados em campo que se estendeu até o dia 29/01/16. Realizamos mais de 500 entrevistas e os resultados da pesquisa podem ser analisados no documento anexo.



Meta 68: Os mecanismos de comunicação virtual para recebimento de sugestões, reclamações e/ou elogios por parte do público estão funcionando por meio da nossa presença digital desde antes da inauguração.

Meta 69: A parceria com a Riotur está em andamento desde julho de 2015 com ações realizadas desde então, como por exemplo, ações de divulgação do museu e do seu programa de vizinhos no posto de atendimento da Riotur no Pier Mauá. Ademais, estamos realizando a capacitação de agentes da Riotur no Museu por meio de visitas guiadas com nossos educadores. A Riotur, vem realizando, em parceria com o Museu do Amanhã, visitas institucionais estratégicas para

promover a cidade do Rio de Janeiro, como por exemplo, a visita guiada com a Cia Aérea EDELWEISS, que terá seu vôo inaugural Zurich – Rio ainda em abril/16. Esta ação foi um esforço conjunto da Riotur, Rio *Convention Bureau* e RioGaleão. Fornecemos material de divulgação do Museu do Amanhã para serem distribuídos nos postos de atendimento aos turistas da Riotur.

A minuta do termo de colaboração foi elaborada, no entanto, os detalhes referentes aos papéis e responsabilidades de cada parte estão em negociação, restando alguns detalhes a serem definidos para a sua efetiva assinatura.

2.11 Programa Social

Compreende as metas do Centro de Referência das Profissões do Amanhã (CRPA), rebatizado de Laboratório das Atividades do Amanhã (LAA), será um espaço de permanente inovação e reinvenção com acesso livre ao público. Infraestrutura de fablab para convivência e experimentação no térreo e no mezanino abrigará programas de residência.

#	Programa	Ação	Resultados Esperados	Ano 01	META	Realizado
70	Social	Manter em Funcionamento o Centro das Profissões do Amanhã, a partir das sugestões contidas no Plano Museológico e seus meios de viabilização (permutas, parcerias ou captação de projetos especiais)	Nº de meses de funcionamento	1o Sem	2	0
				2o Sem	4	3
				Anual	6	3
				ICM %	100%	50%
71	Social	Estabelecer parcerias nacionais e internacionais com instituições universitárias, de pesquisas e outras relacionadas ao mundo do trabalho para realização de eventos em parceria e difusão de informação.	Nº de eventos realizados com parceiros (entende-se como eventos: publicações, palestras, seminários, conferências, etc.)	1o Sem	-	-
				2o Sem	1	1
				Anual	1	1
				ICM %	100%	100%
72	Social	Realizar evento em parceria com o mantenedor que oferece esse serviço (CRPA) do Museu.	Nº de eventos realizados com parceiros (entende-se como eventos: publicações, palestras, seminários, conferências, etc.)	1o Sem	1	0
				2o Sem	1	1
				Anual	2	1
				ICM %	100%	50%

73	Social	Promover e realizar visitas dos diversos públicos ao espaço do CRPA, implantado no Museu.	Nº de meses de atendimento ao público	1o Sem	2	0
				2o Sem	4	4
				Anual	6	4
				ICM %	100%	67%

Comentários:

Meta 70: O Laboratório de Atividades do Amanhã (LAA) durante os dois primeiros dias de abertura (Viradão do Amanhã) contou com mesas interativas: experiências táteis, sonoras e visuais, exposição de *drone*, sensores, impressoras 3D e experimentações em realidade virtual e aumentada. Tivemos oficinas variadas: Oficina *Wordpress*, Desenhando camisetas do Amanhã, Oficina *Copy Light Factory* (uma obra de arte coletiva, criando uma luminária que reproduz luminárias de designers consagrados). Também tivemos rodas de conversa sobre Futurismo e Gambiarras & Cultura Hacker. Finalmente tivemos projeção mapeada interativa e até uma performance audiovisual em tempo real nos dias 19 e 20 de dezembro 2015.

Experimentações tecnológicas - 16h30 - Sábados e Domingos – início em 22 de fevereiro - Um circuito feito à base de frutas? Impressão 3D da peça de um robô? Brincar com sensores eletrônicos? Experimentações tecnológicas, evento do Laboratório de Atividades do Amanhã, é a oportunidade que o público tem de conhecer e interagir, de forma simples e divertida, com recursos de última geração que em breve poderão fazer parte da sua rotina. Atividade aberta a todos os visitantes do Museu.

Copyright Factory - 11h - Sábados e Domingos – início em 22 de fevereiro - *Copyright Factory* é uma obra interativa que expõe os problemas do sistema tradicional de direitos autorais (copyright), explorando a fronteira entre a cópia e o original. Em *Copyright*, o visitante é convidado a copiar a cópia de uma cópia de uma luminária, e ver como ela se transforma em algo completamente novo: uma luminária original, que revela os problemas do sistema de copyright (direitos autorais) atual.

Na experiência de montagem, o visitante do Laboratório de Atividades do Amanhã (LAA) criará uma luminária em forma de cubo, com papéis translúcidos que reproduzem projetos de luminárias com designs consagrados. Ao longo de três estações de produção, a pessoa, no papel criador, será livre para escolher a reprodução que desejar e participará de todo o processo de montagem.

Uma vez finalizada, a luminária instalada em um grid eletrificado no LAA junto à outras luminárias criadas por outras visitantes, que também fizeram parte da obra. De tempos em tempos, um leilão será realizado para vender as luminárias, e o dinheiro será revertido para a compra de materiais, para produzir mais luminárias e dar continuidade à experiência de copyright.

Meta 71: Até o momento, três Acordos de Cooperação Técnica e Científica foram assinados por meio do LAA: 1) MAGIC (*Miami Animation and Gaming International Complex*), 2) Instituto D'Or de Pesquisa e Ensino e 3) Cursos Vai Lá e Faz LTDA. Todos anexos.

O evento em cooperação foi realizado em 12 de janeiro de 2016 às 15 horas: Debate - "Novas práticas de construção de relacionamento entre museus e seus públicos", para expor práticas e conceitos que possam ajudar a construir relações mais profundas entre museus e a população. Com a participação de:

- Alexandre Fernandes Filho - diretor de desenvolvimento de público no Museu do Amanhã;
- Dominic Barter - referência na elaboração de projetos e propostas pedagógicas de Comunicação Não-Violenta no Brasil e exterior;
- Magui Kämpf - diretora da M+E Design e criadora de exposições através de processos colaborativos;
- Mediado por Marcela Riquet Sabino - diretora do Laboratório de Atividades do Amanhã.

Meta 72: O primeiro evento com o mantenedor Santander ocorreu no dia 29/10/2015. Fizemos uma apresentação para os representantes com a pauta: 1) Introdução do Santander sobre o Museu do Amanhã e o patrocínio do banco; 2) apresentação do Museu do Amanhã e do LAA (Luiz Oliveira e Marcela Sabino) e 3) espaço para perguntas e comentários do público.

Outros eventos serão acordados com o mantenedor nos próximos meses. Agendamos para discutir o trabalho em conjunto com a equipe de universidades do Santander no dia 25/04/16.





Meta 73: O LAA esteve aberto e recebeu seu público com atividades sendo uma delas idealizado pela equipe do LAA, a experiência "*Hack The Lab*" tem como objetivo facilitar a criação e a produção de protótipos interdisciplinares que integrem arte, ciência e tecnologia, com sugestões propostas pelos próprios participantes. A primeira edição aconteceu no dia 26 de novembro de 2015, e reuniu 40 profissionais, dentre artistas, *makers* e empreendedores, que se mobilizaram na concepção de 6 projetos - que serão desenvolvidos ao longo de 2016.

A segunda edição da experiência de cocriação e ideação promovida pelo Laboratório de Atividades do Amanhã, o *Hack The Lab*, aconteceu no dia 11 de dezembro de 2015. Desta vez, mais de 40 profissionais, dentre mestres e doutores com excelência em suas áreas de atuação acadêmica, se reuniram para incentivar e conceber 9 ideias. A facilitação dos projetos é obtida pela conjunção de habilidades, de experimentalismos e da rede (*networking*) dos próprios participantes. A diversidade de disciplinas, por conta disso, é um dos fatores-chave desta dinâmica.

Anexo vídeo dos eventos.





Rio de Janeiro, 20 de abril de 2016.

Ricardo Piquet

Diretor Executivo

3. Anexos

Evidências enviadas em formato digital (dvd).